



TÜRKİYE  
YÜZYILI

100  
TÜRKİYE CUMHURİYETİNİN YÜZÜNCÜ YILI

**T.C.  
ALTINORDU KAYMAKAMLIĞI  
KAYABAŞI ORTAOKULU  
MÜDÜRLÜĞÜ**



**2024-2028  
STRATEJİK  
PLANI**

## İSTİKLALMARŞI

Korkma, sönmez bu şafaklarda yüzen al sancak;  
Sönmeden yurdumun üstünde tüten en son ocak.  
O benim milletimin yıldızıdır, parlayacak;  
O benimdir, o benim milletimindir ancak.

Çatma, kurban olayım, çehreni ey nazlı hilal!  
Kahraman ırkıma bir gül! Ne bu şiddet, bu celal?  
Sana olmaz dökülen kanlarımız sonra helal...  
Hakkıdır 'Hakk'a tapan milletimin istiklal!

Ben ezelden beridir hür yaşadım, hür yaşarım.  
Hangi çılgın bana zincir vuracakmış? Şaşarım!  
Kükremiş sel gibiyim, bendimi çiğner, aşarım.  
Yırtarım dağları, enginlere sığmam, taşarım.

Garbın afakını sarmışsa çelik zırhlı duvar,  
Benim iman dolu göğsüm gibi serhaddim var.  
Ulusun, korkma! Nasıl böyle bir imanı boğar,  
"Medeniyet!" dediğin tek dişi kalmış canavar?

Arkadaş! Yurduma alçakları uğratma sakın.  
Siper et gövdeni, dursun bu hayasızca akın.  
Doğacaktır sana va' dettiği günler 'Hakk'ın...  
Kim bilir, belki yarın, belki yarından da yakın.

Baştığın yerleri "toprak!" diyerek geçme, tanı:  
Düşün altındaki binlerce kefensiz yatanı.  
Sen şehit oğlusun, incitme, yazıktır atanı:  
Verme, dünyaları alsan da, bu cennet vatanı.

Kim bu cennet vatanın uğruna olmaz ki feda?  
Şüheda fışkıracak toprağı sıksan, şüheda!  
Canı, cananı bütün varımı alsın da Huda,  
Etmesin tek vatanımdan beni dünyada cüda.

Ruhumun senden, İlahi, şudur ancak emeli:  
Değmesin mabedimin göğsüne namahrem eli.  
Bu ezanlar ezanlar-ki şahadetleri dinin temeli,  
Ebedi yurdumun üstünde benim inlemeli.

O zaman vedet ille bin secdede eder- varsa taşım,  
Her cerihamdan, İlahi, boşanıp kanlı yaşım,  
Fışkırır ruh-ı mücerred gibi yerden na'şım;  
O zaman yükselerek arşa değer belki başım.

Dalgaları sen de şafaklar gibi ey şanlı hilal!  
Olsun artık dökülen kanlarımın hepsi helal!  
Ebediyen sana yok, ırkıma yok izmihlal:  
Hakkıdır, hür yaşamış bayrağımın hürriyet;  
Hakkıdır, 'Hakk'a tapan, milletimin istiklal!

Mehmet AKİ ERSOY

Öğretmenler;  
Yeni Nesil Sizin  
Eseriniz Olacaktır.

*A. Öztürk*



## GENÇLİĞE HİTABE

Ey Türk gençliği! Birinci vazifen, Türk İstiklalini, Türk Cumhuriyetini, İlelebet, muhafaza ve müdafaa etmektir.

Mevcutiyetinin ve istikbalinin yegane temeli budur. Bu temel, senin, en kıymetli hazinendir. İstikbalde dahi, seni, bu hazineden, mahrum etmek isteyecek, dahili ve harici, bedhahları olacaktır. Bir gün, istiklal ve cumhuriyeti müdafaa mecburiyetine düşersen, vazifeye atılmak için içinde bulunacağın vaziyetin imkanı ve şartlarını düşünmeyeceksin! Bu imkan ve şartlar, çok namussait bir mahiyette tezahür edebilir. İstiklal ve cumhuriyetine kastedecek düşmanlar, bütün dünyada emsali görülmemiş bir galibiyetin mümessili olabilirler. Cebren ve hile ile azize vatanın, bütün kaleleri zaft edilmiş, bütün tersanelerine yitilmiş, bütün orduları dağıtılmış ve memleketin her köşesi bilfiil işgal edilmiş olabilir. Bütün bu şartlardan daha elmi ve daha vahim olmak üzere, memleketin dahilinde, iktidara sahip olanlar çabâlet ve dalalet ve hatta hiyanet içinde bulunabilirler. Hatta bu iktidara sahipleri şahsi menfaatlerini, müstevlerin siyasi emelleriyle tevhit edebilirler. Millet, fakr u zaruret içinde harap ve bîtap düşmüş olabilir.

Ey Türk istikbalinin evladi! İşte, bu ahval ve şartlar içinde dahi, vazifen; Türk istiklal ve cumhuriyetini kurtarmaktır! Muhtaç olduğun kudret, damarlarındaki asil kanda, mevcuttur!

*K. Atatürk*

## Okul/Kurum Bilgileri

<b>İli: ORDU</b>		<b>İlçesi: ALTINORDU</b>	
<b>Adres:</b>	Kayabaşı Mah. Kayabaşı Merkez 7. Sk. No:1 Altınordu-ORDU	<b>Coğrafi Konum (link)*:</b>	40°56'10.9"N 37°56'33.3"E
<b>Telefon Numarası:</b>	0452 252 24 52	<b>Faks Numarası:</b>	0452 252 24 52
<b>e- Posta Adresi:</b>	753735@ meb.k12.tr	<b>Web sayfası adresi:</b>	kayabasiortaokulu52.meb.k12.tr
<b>Kurum Kodu:</b>	753735	<b>Öğretim Şekli:</b>	Tam Gün Eğitim



# SUNUŞ



Geçmişten günümüze gelirken var olan yaratıcılığın getirdiği teknolojik ve sosyal anlamda gelişmişliğin ulaştığı hız, artık kaçınılmazları da önümüze sererek kendini göstermektedir. Güçlü ekonomik ve sosyal yapı, güçlü bir ülke olmanın ve tüm değişikliklerde dimdik ayakta durabilmenin kaçınılmazlığı da oldukça büyük önem taşımaktadır. Gelişen ve sürekliliği izlenebilen, bilgi ve planlama temellerine dayanan güçlü bir yaşam standardı ve ekonomik yapı; stratejik amaçlar, hedefler ve planlanmış zaman diliminde gerçekleşecek uygulama faaliyetleri ile STRATEJİK PLAN oluşabilmektedir.

Kalite kültürü oluşturmak için eğitim ve öğretim başta olmak üzere insan kaynakları ve kurumsallaşma, sosyal faaliyetler, alt yapı, toplumla ilişkiler ve kurumlar arası ilişkileri kapsayan 2024-2028 stratejik planı hazırlanmıştır.

Kapsamlı ve özverili bir çalışma neticesinde hazırlanan Stratejik plan okulumuzun çağa uyumu ve gelişimi açısından tespit edilen ulaşılması gereken hedeflerin yönünü kapsamaktadır. Etkin katılımcı bir anlayış içerisinde oluşturulan Stratejik plan okulumuzun eğitim öğretim faaliyetlerinin güçlendirilmesinde bir rehber olarak kullanılması amaçlanmaktadır.

Bu planlama; 5018 sayılı Kamu Mali Yönetimi ve Kontrol Kanunu gereği, Kamu kurumlarında stratejik planlamanın yapılması gerekliliği esasına dayanarak hazırlanmıştır. Stratejik Plan' da belirlenen hedeflerimizi ne ölçüde gerçekleştirdiğimiz, plan dönemi içindeki her yılsonunda gözden geçirilecek ve gereken revizyonlar yapılacaktır.

Kayabaşı Ortaokulu Stratejik Planı 2024-2028'de belirtilen amaç ve hedeflere ulaşmamızın Okulumuzun gelişme ve kurumsallaşma süreçlerine önemli katkılar sağlayacağına inanmaktayız.

Planın hazırlanmasında emeği geçen Strateji Yönetim Ekibine ve uygulanmasında yardımcı olacak İlçe Milli Eğitim Müdürlüğümüz Strateji Geliştirme Bölümü çalışanları başta olmak üzere tüm kurum ve kuruluşlara, öğretmen, öğrenci ve velilerimize teşekkür ederim.

Gülhan BAKİ  
OKUL MÜDÜRÜ

# İçindekiler Tablosu

<b>SUNUŞ</b> .....	<b>3</b>
<b>1. GİRİŞ VE STRATEJİK PLANIN HAZIRLIK SÜRECİ</b> .....	<b>5</b>
1.1. Strateji Geliştirme Kurulu ve Stratejik Plan Ekibi.....	5
1.2. Planlama Süreci:.....	5
<b>2. DURUM ANALİZİ</b> .....	<b>6</b>
2.1. Kurumsal Tarihçe .....	7
2.2. Uygulanmakta Olan Stratejik Planın Değerlendirilmesi .....	7
2.3. Yasal Yükümlülükler ve Mevzuat Analizi.....	8
2.4. Üst Politika Belgeleri Analizi .....	9
2.5. Faaliyet Alanları ile Ürün/Hizmetlerin Belirlenmesi .....	10
2.6. Paydaş Analizi .....	12
2.7. Okul/Kurum İçi Analiz.....	16
2.7.1. Teşkilat Yapısı.....	16
2.7.2. İnsan Kaynakları.....	17
2.7.3. Teknolojik Düzey.....	20
2.7.4. Mali Kaynaklar.....	21
2.7.5. İstatistik Veriler .....	22
2.8. Çevre Analizi (PESTLE) .....	23
2.9. GZFT Analizi.....	24
2.9.1. Güçlü ve Zayıf Yönler .....	25
2.9.2. Fırsatlar ve Tehditler .....	25
<b>3. GELECEĞE BAKIŞ</b> .....	<b>27</b>
3.1. Misyon .....	28
3.2. Vizyon .....	28
3.3. Temel Değerler .....	28
<b>4. AMAÇ, HEDEF VE PERFORMANS GÖSTERGESİ İLE STRATEJİLERİN BELİRLENMESİ</b> .	<b>29</b>
4.1. Performans Göstergeleri İle Stratejilerin Belirlenmesi .....	29
Tema-1: Eğitim ve Öğretime Erişim .....	29
Tema-2: Eğitim Öğretimde Kalitenin Artırılması.....	31
Tema-3: Kurumsal Kapasite.....	32
4.2. Maliyetlendirme .....	34
<b>5. İZLEME VE DEĞERLENDİRME</b> .....	<b>35</b>
<b>6. Tablo/Şekil/Grafikler ve Ekler</b> .....	<b>36</b>

# 1. GİRİŞ VE STRATEJİK PLANIN HAZIRLIK SÜRECİ

## 1.1. Strateji Geliştirme Kurulu ve Stratejik Plan Ekibi

**Strateji Geliştirme Kurulu:** Okul müdürünün başkanlığında, bir okul müdür yardımcısı, bir öğretmen ve okul/aile birliği başkanı ile bir yönetim kurulu üyesi olmak üzere 5 kişiden oluşan üst kurul kurulur.

**Stratejik Plan Ekibi:** Okul müdürü tarafından görevlendirilen ve üst kurul üyesi olmayan müdür yardımcısı başkanlığında, belirlenen öğretmenler ve gönüllü velilerden oluşur.

**Tablo 1. Strateji Geliştirme Kurulu ve Stratejik Plan Ekibi Tablosu**

Strateji Geliştirme Kurulu Bilgileri		Stratejik Plan Ekibi Bilgileri	
Adı Soyadı	Ünvanı	Adı Soyadı	Ünvanı
Gülhan BAKİ	Okul Müdürü	Tuba YILMAZ GENÇ	Öğretmen
Tuğba ÖZDEMİR	Müdür Yardımcısı	Koray BAHADIR	Öğretmen
Emrah KÖSETÜRK	Öğretmen	Çağla TÛMÛRLEK	Öğretmen
Savaş BAŞ	Okul Aile Birliği Bşk	Bekir ÇALIŞKAN	Öğretmen
Nezaket VAROL	Okul Aile Birliği Üye	Mercan ŞAHİN EROL	Öğretmen
		Büşra AKATA	Öğretmen
		Zuhal CEBECİ	Öğretmen
		Hatice YILMAZ	Öğretmen

## 1.2. Planlama Süreci:

*2024-2028 dönemi stratejik plan hazırlanma süreci Strateji Geliştirme Kurulu ve Stratejik Plan Ekibi'nin oluşturulması ile başlamıştır. Ekip tarafından oluşturulan çalışma takvimi kapsamında ilk aşamada durum analizi çalışmaları yapılmış ve durum analizi aşamasında, paydaşlarımızın plan sürecine aktif katılımını sağlamak üzere paydaş anketi, toplantı ve görüşmeler yapılmıştır. Durum analizinin ardından geleceğe yönelim bölümüne geçilerek okulumuzun/kurumumuzun amaç, hedef, gösterge ve stratejileri belirlenmiştir.*

## 2.DURUM ANALİZİ

*Kayabaşı Ortaokulu Müdürlüğü'nün geleceğe yönelik amaç, hedef ve stratejiler geliştirebilmesi için geçmişte neleri başardığı, hangi alanlarda hedeflerine ulaştığı ya da ulaşamadığı ve bunların nedenleri; mevcut durumda hangi kaynaklara sahip olduğu; hangi yönlerinin gelişmeye açık olduğu; kontrolü dışındaki olumlu ya da olumsuz gelişmelerin neler olduğunun değerlendirildiği durum analizi bölümünde kurumsal tarihçe, uygulanmakta olan stratejik planın değerlendirilmesi, mevzuat analizi, üst politika belgeleri analizi, faaliyet alanları ile ürün ve hizmetlerin belirlenmesi, paydaş, kuruluş içi, PESTLE ve GZFT analizlerine özet olarak yer verilmiştir.*

*Durum analizi bölümünde, aşağıdaki hususlarla ilgili analiz ve değerlendirmeler yapılmıştır;*

- *Kurumsal tarihçe*
- *Uygulanmakta olan planın değerlendirilmesi*
- *Mevzuat analizi*
- *Üst politika belgelerinin analizi*
- *Faaliyet alanları ile ürün ve hizmetlerin belirlenmesi*
- *Paydaş analizi*
- *Kuruluş içi analiz*
- *Dış çevre analizi (Politik, ekonomik, sosyal, teknolojik, yasal ve çevresel analiz)*
- *Güçlü ve zayıf yönler ile fırsatlar ve tehditler (GZFT) analizi*
- *Tespit ve ihtiyaçların belirlenmesi*

## **2.1. Kurumsal Tarihçe**

Köyümüzde ilk defa Yukarıtepe Köyü Kayabaşı Mahallesi İlkokulu, iki derslikli olarak 08.11.1965 tarihinde öğretime başlamış; daha sonra derslik sayısı arttırılarak 31.12.1993 tarihine kadar faaliyetlerini sürdürmüştür.

Sayın Kamil ÇEBİ'nin arsa bağışı, zamanın muhtarı Sayın Kemal BAYSAL'ın çabaları, Sayın Vali Sami ŞEÇKİN'in destekleriyle 12 derslikli bir bina yapılmıştır. Mevcut okul Ordu Valiliği'nin 05.10.1993 tarih ve 25540 sayılı onayı ile ilköğretim okuluna dönüştürülmüştür.

Okulumuz, Kurucu Müdürü Kadir BAYAZIT, 4 öğretmen ve 86 öğrenci ile 01.01.1994 tarihinden itibaren bu binada eğitim ve öğretime başlamıştır.

2023-2024 Öğretim Yılı itibariyle Kayabaşı Ortaokulu 2 yönetici, 9 öğretmen ve 117 öğrenci ile eğitim öğretim hizmetlerini sürdürmektedir.

Okulumuz Ordu il merkezinin 10 km doğusunda yer almaktadır. Okulumuza ulaşmak için Köprübaşı Mevkiinden her 15 dakikada bir hareket eden Kayabaşı Mahallesi dolmuşları kalkmaktadır. Ayrıca Ordu-Giresun Otoyolu Cumhuriyet Mahallesi Dört Yol mevkiinden Kayabaşı Mahallesi 3 km'dir.

## **2.2. Uygulanmakta Olan Stratejik Planın Değerlendirilmesi**

Kayabaşı Ortaokulu Müdürlüğü 2019-2023 Stratejik Planı; stratejik plan hazırlık süreci, durum analizi, geleceğe yönelim, maliyetlendirme ile izleme ve değerlendirme olmak üzere beş bölümden oluşturulmuştur. Bunlardan izleme ve değerlendirme faaliyetlerine temel teşkil eden stratejik amaç, stratejik hedef, performans göstergesi ve stratejilerin yer aldığı geleceğe yönelim bölümü eğitim ve öğretime erişim, eğitim ve öğretimde kalite ve kurumsal kapasite olmak üzere üç tema halinde yapılandırılmıştır.

2019-2023 Kayabaşı Ortaokulu Müdürlüğü Stratejik Planı genel olarak başarılı bir şekilde uygulanmış, belirlenmiş hedef ve performanslar azami derecede gerçekleştirilmeye çalışılmıştır. Gerçekleştirilemeyen hedefler, sorun alanları ve gelişime açık alanlar olarak değerlendirilmeye beraber bunlara " 2024-2028 dönemi Stratejik Planında yer alan amaç ve hedeflerde yer verilmiştir. 2024-2028 Stratejik Planı dönemi için idarenin güçlü yönlerinden ve fırsatlarından yararlanarak önceki tecrübeler rehberliğinde günümüz ve gelecek hedeflerine uygun ve ulaşılabilir performans



göstergelerinin belirlenmesine yönelik çalışmalar yapılmıştır.

## 2.3. Yasal Yükümlülükler ve Mevzuat Analizi

Tablo 2. Yasal Yükümlülük ve Mevzuat Tablosu

YASAL YÜKÜMLÜLÜK (GÖREVLER)	DAYANAK(KANUN, YÖNETMELİK, GENELGE, YÖNERGE)
Atama	657 Sayılı Devlet Memurları Kanunu
	Milli Eğitim Bakanlığına Bağlı Okul ve Kurumların Yönetici ve Öğretmenlerinin Norm Kadrolarına İlişkin Yönetmelik
	Milli Eğitim Bakanlığı Eğitim Kurumları Yöneticilerinin Atama ve Yer Değiştirmelerine İlişkin Yönetmelik
	Milli Eğitim Bakanlığı Öğretmenlerinin Atama ve Yer Değiştirme Yönetmeliği
Ödül, Disiplin	Devlet Memurları Kanunu
	6528 Sayılı Milli Eğitim Temel Kanunu İle Bazı Kanun ve Kanun Hükmünde Kararnamelerde Değişiklik Yapılmasına Dair Kanun
	Milli Eğitim Bakanlığı Personeline Başarı, Üstün Başarı ve Ödül Verilmesine Dair Yönerge
	Milli Eğitim Bakanlığı Disiplin Amirleri Yönetmeliği
Okul Yönetimi	1739 Sayılı Milli Eğitim Temel Kanunu
	Milli Eğitim Bakanlığı İlköğretim Kurumları Yönetmeliği
	Milli Eğitim Bakanlığı Okul Aile Birliği Yönetmeliği
	Milli Eğitim Bakanlığı Eğitim Bölgeleri ve Eğitim Kurulları Yönergesi
	MEB Yönetici ve Öğretmenlerin Ders ve Ek Ders Saatlerine İlişkin Karar
	Taşınır Mal Yönetmeliği
Eğitim-Öğretim	Anayasa
	1739 Sayılı Milli Eğitim Temel Kanunu
	222 Sayılı İlköğretim ve Eğitim Kanunu
	6287 Sayılı İlköğretim ve Eğitim Kanunu ile Bazı Kanunlarda Değişiklik Yapılmasına Dair Kanun
	Milli Eğitim Bakanlığı İlköğretim Kurumları Yönetmeliği
	Milli Eğitim Bakanlığı Eğitim Öğretim Çalışmalarının Planlı Yürütülmesine İlişkin Yönerge
	Milli Eğitim Bakanlığı Öğrenci Yetiştirme Kursları Yönergesi
	Milli Eğitim Bakanlığı Ders Kitapları ve Eğitim Araçları Yönetmeliği
	Milli Eğitim Bakanlığı Öğrencilerin Ders Dışı Eğitim ve Öğretim Faaliyetleri Hakkında Yönetmelik
Personel İşleri	Milli Eğitim Bakanlığı Personel İzin Yönergesi
	Devlet Memurları Tedavi ve Cenaze Giderleri Yönetmeliği
	Kamu Kurum ve Kuruluşlarında Çalışan Personelin Kılık Kıyafet Yönetmeliği
	Memurların Hastalık Raporlarını Verecek Hekim ve Sağlık Kurulları Hakkındaki Yönetmelik
	Milli Eğitim Bakanlığı Personeli Görevde Yükseltme ve Unvan Değişikliği Yönetmeliği
	Öğretmenlik Kariyer Basamaklarında Yükseltme Yönetmeliği
Mühür, Yazışma, Arşiv	Resmi Mühür Yönetmeliği
	Resmi Yazışmalarda Uygulanacak Usul ve Esaslar Hakkındaki Yönetmelik
	Milli Eğitim Bakanlığı Evrak Yönergesi
	Milli Eğitim Bakanlığı Arşiv Hizmetleri Yönetmeliği
Rehberlik ve Sosyal Etkinlikler	Milli Eğitim Bakanlığı Rehberlik ve Psikolojik Danışma Hizmetleri Yönet.
	Okul Spor Kulüpleri Yönetmeliği
	Milli Eğitim Bakanlığı İlköğretim ve Ortaöğretim Sosyal Etkinlikler Yönetmeliği
Öğrenci İşleri	Milli Eğitim Bakanlığı İlköğretim Kurumları Yönetmeliği
	Milli Eğitim Bakanlığı Demokrasi Eğitimi ve Okul Meclisleri Yönergesi

	<b>Okul Servis Araçları Hizmet Yönetmeliği</b>
İsim ve Tanıtım	<b>Millî Eğitim Bakanlığı Kurum Tanıtım Yönetmeliği</b>
	<b>Millî Eğitim Bakanlığına Bağlı Kurumlara Ait Açma, Kapatma ve Ad Verme Yönetmeliği</b>
Sivil Savunma	<b>Sabotajlara Karşı Koruma Yönetmeliği</b>
	<b>Binaların Yangından Korunması Hakkındaki Yönetmelik</b>
	<b>Daire ve Müesseseler İçin Sivil Savunma İşleri Kılavuzu</b>

## 2.4. Üst Politika Belgeleri Analizi

Okulumuzun 2024-2028 Stratejik Planı'nın stratejik amaç, hedef, performans göstergeleri ve stratejileri hazırlanırken aşağıdaki belgelerden yararlanılmıştır.

**Tablo 3. Üst Politika Belgeleri Analizi Tablosu**

Üst Politika Belgesi	Sektörel ve Tematik Strateji Belgesi
Kalkınma Planları	Diğer Kamu Kurum ve Kuruluşlarının Stratejik Planları
Orta Vadeli Programlar	Ulusal Yapay Zekâ Stratejisi
Orta Vadeli Mali Planlar	Öğretmen Strateji Belgesi
Millî Eğitim Şura Kararları	İklim Değişikliği Eylem Planı
Cumhurbaşkanlığı Yıllık Prog.	Ulusal Deprem Stratejisi ve Eylem Planı
MEB Stratejik Planı	Ulusal Girişimcilik Stratejisi ve Eylem Planı
MEM Stratejik Planı	2023-2028 Türkiye Çocuk Hakları Strateji Belgesi ve Eylem Planı
Millî Eğitim Kalite Çerçevesi	Kadının Güçlenmesi Strateji Belgesi ve Eylem Planı
Avrupa 2020 Stratejisi	Su Verimliliği Strateji Belgesi ve Eylem Planı
	Ulusal Enerji Verimliliği Eylem Planı

## 2.5. Faaliyet Alanları ile Ürün/Hizmetlerin Belirlenmesi

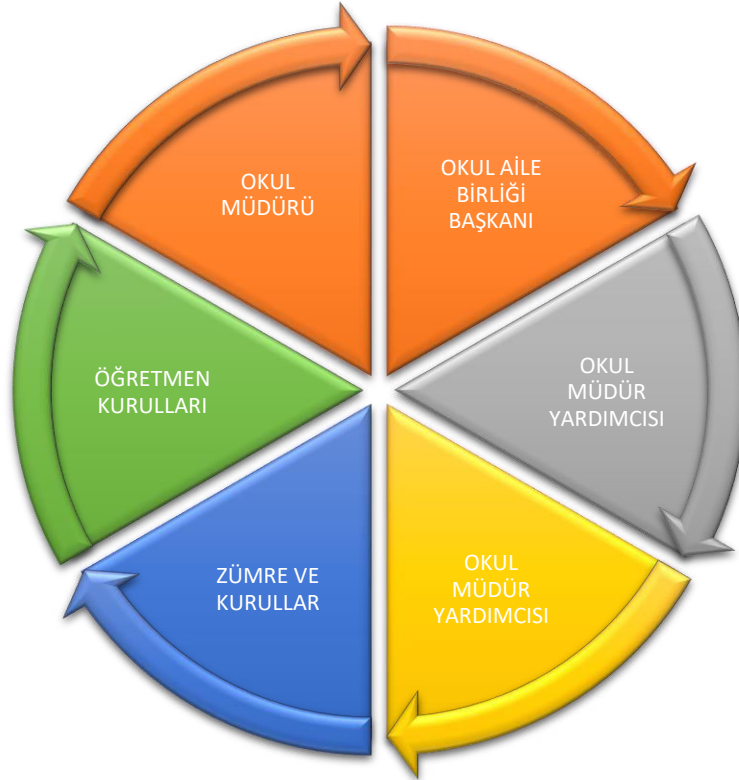
Tablo 4. Faaliyet Alanlar/Ürün ve Hizmetler Tablosu

Faaliyet Alanı	Ürün/Hizmetler
Öğretim-eğitim faaliyetleri	<b>Öğrenci İşleri</b> Kayıt-nakil işleri Devam-devamsızlık Sınıf geçme Sınav hizmetleri <b>Öğretimin Planlanması</b> Planlar Öğretmenler Kurulu Zümre toplantıları <b>Öğretimin Uygulanması</b> Sınıf içi uygulamalar <b>Öğretimin Değerlendirilmesi</b> Dönem içi değerlendirmeler
Rehberlik faaliyetleri	Öğrenci rehberliği Veli rehberliği Diğer rehberlik faaliyetleri
Sosyal faaliyetler	Faaliyet alanlarının tespiti İlgi ve yeteneklere göre yönlendirme Katılımın sağlanması Dış paydaş iş birlikleri Faaliyet takvimi Raporlama
Sportif faaliyetler	Faaliyet alanlarının tespiti İlgi ve yeteneklere göre yönlendirme Rehberlik Yarışmalar düzenlenmesi ve katılımın sağlanması Dış paydaş iş birlikleri Faaliyet takvimi Raporlama
Kültürel ve sanatsal faaliyetler	Faaliyet alanlarının tespiti Katılımın sağlanması Dış paydaş iş birlikleri Faaliyet takvimi Raporlama
İnsan kaynakları faaliyetleri (mesleki gelişim faaliyetleri, personel etkinlikleri...)	Merkezi/Mahalli hizmet içi kurs/seminerlere katılım Eğitim içerikli toplantılar Kurum içi ve kurum dışı personel etkinlikleri Dış paydaş iş birliğindeki eğitim faaliyetleri

<b>Okul aile birliđi faaliyetleri</b>	İř birliđi Toplantılar İhtiyaçların ve sorun alanlarının belirlenmesi İhtiyaçların giderilmesi
<b>Öğrencilere yönelik faaliyetler</b>	Okul içi ve okul dışı faaliyetler Ekiplerin ve kurulların işleyiři
<b>Ölçme deęerlendirme faaliyetleri</b>	Öğrenci takip kartları Ortak sınavlar Rehberlik Yönlendirme Deęerlendirme toplantıları
<b>Öğrenme ortamlarına yönelik faaliyetler</b>	Fiziki koşulların iyileřtirilmesi Laboratuvarların amacına uygun işleyiři Derslik başına düşen öğrenci sayıları Öğretmenlerin mesleki gelişimleri
<b>Ders dışı faaliyetler</b>	Okul dışı öğrenme ortamları Ders dışı etkinlikler Okul-aile iş birlikleri

## 2.6. Paydaş Analizi

Kurumumuzun temel paydaşları öğrenci, veli ve öğretmen olmakla birlikte eğitimin dışsal etkisi nedeniyle okul çevresinde etkileşim içinde olunan geniş bir paydaş kitlesi bulunmaktadır. Paydaşlarımızın görüşleri anket, toplantı, dilek ve istek kutuları, elektronik ortamda iletilen önerilerde dâhil olmak üzere çeşitli yöntemlerle sürekli olarak alınmaktadır.



Şekil 1. Paydaş Döngüsü

Katılımcılık stratejik planlamanın temel unsurlarından biridir. Kurumlar için etkileşimde oldukları tarafların görüşlerinin alınması, yararlanıcıların ihtiyaçlarına cevap verecek nitelikte sürdürülebilir politikalar geliştirilebilmesi, tarafların hazırlanan stratejik planı ve buna bağlı olarak gerçekleştirilecek faaliyet ve projeleri sahiplenmesi ve kurumun kendini içeriden ve dışarıdan nasıl değerlendirildiğine ilişkin bilgi alabilmesi açısından büyük önem taşımaktadır. Paydaş analizi bu bağlamda planlama sürecinde katılımcılığın sağlandığı ve taraflara ulaşılarak görüşlerinin alındığı önemli bir aşamadır.

Okulumuz paydaş analizi çalışmaları kapsamında öncelikle ürün, hizmetler ve faaliyet alanlarından yola çıkılarak paydaş listesi hazırlanmıştır. Söz konusu listenin hazırlanmasında temel olarak kurumun mevzuatı, teşkilat şeması, yasal yükümlülüklerle bağlı olarak belirlenen faaliyet alanları ve Kayabaşı Ortaokulu 2019-2023 Stratejik Planlarından yararlanılmıştır.

Stratejik Planlama Ekibi Stratejik Planını hazırlarken yapmış olduğu toplantılarda oluşturulan beyin fırtınası ile paydaşların belirlenmesi, belirlenen paydaşların etkisi konusunda değerlendirmeler yapmışlardır. Öz değerlendirme sonuçları güçlü ve zayıf yönlerimizin belirlenmesinde önemli bir yer almıştır.

Paydaş görüşmeleri neticesinde ortaya çıkan temel sonuçlara altta yer verilmiştir:

### Öğrenci Görüşme Sonuçları:

**Tablo 5. Öğrenci Görüş Değerlendirme Tablosu**

ÖĞRENCİ GÖRÜŞ VE DEĞERLENDİRMELERİ		SONUÇ	
SIRA NO	GÖSTERGELER	EVET	HAYIR
1	Okulda kendimi güvende hissediyorum.	X	
2	Okul temiz ve hijyeniktir.	X	
3	Okulun fiziki koşullarını yeterlidir.		X
4	Okul, yeni kabul edilen çocuklara uygun desteği sağlar.	X	
5	Farklı kültürlerden gelen öğrencilerin bu okulda memnuniyetle karşılanacağını düşünüyorum.	X	
6	Öğretmenlerime ihtiyaç duyduğumda kolaylıkla görüşebilirim.	X	
7	Okul müdürüne ihtiyaç duyduğumda kolaylıkla görüşebilirim.	X	
8	Okul rehberlik servisinden ihtiyaçlarım doğrultusunda faydalanabiliyorum.	X	
9	Okul kişisel hedefler belirlememde ve bu hedeflere ulaşmamda yeterli rehberlik ediyor.	X	
10	Okulumda yer almam için birçok fırsat var.	X	
11	Okul bana yeterli ders dışı etkinlik olanakları sunuyor.	X	
12	Okul kulüpleri amacına uygun şekilde gelişimime katkı sağlıyor.	X	
13	Öğretmenlerim sınıfta adil kurallara sahipler ve tarafsızlar.	X	
14	Öğretmenlerim beni daha iyi performans göstermem için teşvik ediyor.	X	
15	Öğretmenlerim derslerin işlenişinde farklı ve ilgi çekici yöntemler kullanır.	X	
16	Sınav ve ödevlerin beni değerlendirmek için adil ve yeterli olduğunu düşünüyorum.	X	
17	Okulda düzenlenen sanatsal ve kültürel faaliyetler yeterlidir.	X	
18	Okulda öğrencilerin görüşleri dikkate alınır.	X	
19	Okul kantininde yeterli ve sağlıklı yiyecekler var.	X	
20	DYK'leri yeterli buluyorum.	X	

Genel değerlendirmeye bakıldığında okulumuz öğrencilerinden alınan bilgiler dâhilinde çoğunluk seçimleri dikkate alındığında, olumlu bir sonuç ortaya çıkmaktadır.

## Öğretmen Görüşme Sonuçları:

Tablo 6. Öğretmen Görüş Değerlendirme Tablosu

KAYABAŞI ORTAOKULU		STRATEJİK PLANI (2024-2028)	
“ İÇ PAYDAŞ ÖĞRETMEN GÖRÜŞ VE DEĞERLENDİRMELERİ”		SONUÇ	
SIRA NO	GÖSTERGELER	EVET	HAYIR
1	Okulun misyonu ve vizyonunu tam olarak anlıyorum.	X	
2	Okulda eğitim ve yönetim kalitesi sürekli olarak gelişiyor.	X	
3	Okul temiz ve hijyeniktir.	X	
4	Okul, öğrencilerin ve personelin güvenliğini sağlamak için uygun güvenlik önlemleri alır.	X	
5	Okul, yeni kabul edilen öğrencilere uygun desteği sağlar.	X	
6	Okulumuz mesleki yeterliliğimi geliştirmek için eğitim fırsatları sunuyor.	X	
7	Okul yönetimimiz öğretmenleri etkin bir şekilde yönlendirir.	X	
8	Okulumuz, öğrencilerin öğrenme ilgisini uyandıracak bir öğrenme ortamı oluşturmuştur.	X	
9	Etkili bir öğretmen olmak için ihtiyaç duyduğum kaynaklara erişimim var.	X	
10	Bana sunulan kaynakları kullanmak için gerekli eğitime sahibim.	X	
11	Okulumuzun, farklı ihtiyaçları olan öğrencileri desteklemek için etkin bir politikası vardır.	X	
12	Okulumuz müfredat uygulamasını etkin bir şekilde izler.	X	
13	Okulumuz, velilere uygun etkinlikler düzenlemektedir.	X	
14	Diğer öğretmenlerle iş birliği yaparım.	X	
15	Okul personeli arasında dostane bir ilişki sürdürülür.	X	
16	Takım ruhumuz ve moralimiz yüksek.	X	

Genel değerlendirmeye bakıldığında okulumuz öğretmenlerinden alınan bilgiler dâhilinde çoğunluk seçimleri dikkate alındığında, olumlu bir sonuç ortaya çıkmaktadır.

## Veli Görüşme Sonuçları:

Tablo 7. Veli Değerlendirme Tablosu

KAYABAŞI ORTAOKULU		STRATEJİK PLANI (2024-2028)	
“ İÇ PAYDAŞ VELİ GÖRÜŞ VE DEĞERLENDİRMELERİ”		SONUÇ	
SIRA NO	GÖSTERGELER	EVET	HAYIR
1	Okulun misyonu ve vizyonunu tam olarak anlıyorum.	X	
2	Okulda eğitim ve yönetim kalitesi sürekli olarak gelişiyor.	X	
3	Okul temiz ve hijyeniktir.	X	
4	Okul, öğrencilerin ve personelin güvenliğini sağlamak için uygun güvenlik önlemleri alır.	X	
5	Okul, yeni kabul edilen öğrencilere uygun desteği sağlar.	X	
6	Okul, çocuğumun okumaya olan ilgisini geliştirmesine yardımcı olabilir.	X	
7	Okul çocuğumun öğrenme ilgisini güçlendiriyor.	X	
8	Okul çocuğumun ahlaki gelişimini teşvik edebilir.	X	

9	Okulda kullanılan deęerlendirme yöntemleri çocuęumun gelişimini tüm yönleriyle anlamama yardımcı oluyor.	X	
10	Okul, çocuęumun öğrenme performansı ve gelişimi hakkında beni iyi bilgilendiriyor.	X	
11	Okul çocuęuma duygusal rahatsızlık ve öğrenme güçlükleri ile karşılaştığında yeterli desteęi ve rehberlik sağlar.	X	
12	Öğretmenlerin benimle iletişim kurma yöntemlerinden memnunum.	X	
13	Herhangi bir problem durumunda müdür endişelerime cevap veriyor.	X	
14	Okulda, velilerin ihtiyaçlarına uygun eğitim faaliyetleri düzenlenir.	X	
15	Okul, çocukların gelişimini desteklemek için velilerle iyi bir ilişki kurar.	X	
16	Okul, aktif veli katılımını teşvik eder.	X	
17	Okulun veli etkinliklerine aktif olarak katılırım.	X	
18	Bir veli olarak okula aidiyet hissediyorum.	X	
19	Çocuęumun ev ödevlerini tamamlamasını sağlarım.	X	
20	Çocuęumu okumaya teşvik ederim.	X	
21	Çocuęumun her gün okula gitmesini sağlarım.	X	
22	Çocuęumun eğitiminde aktif bir ortaęım.	X	

Genel deęerlendirmeye bakıldığında okulumuz velilerinden alınan bilgiler dâhilinde çoęunluk seçimleri dikkate alındığında, olumlu bir sonuç ortaya çıkmaktadır.



## 2.7. Okul/Kurum İçi Analiz

2024-2028 Stratejik Plan Hazırlık Çalışmaları kapsamında analiz çalışmaları odak bir grupla gerçekleştirilmiştir. Bu çalışmadan elde edilen bulgu, sonuç, öneri ve değerlendirmeler aşağıda sunulmuştur.

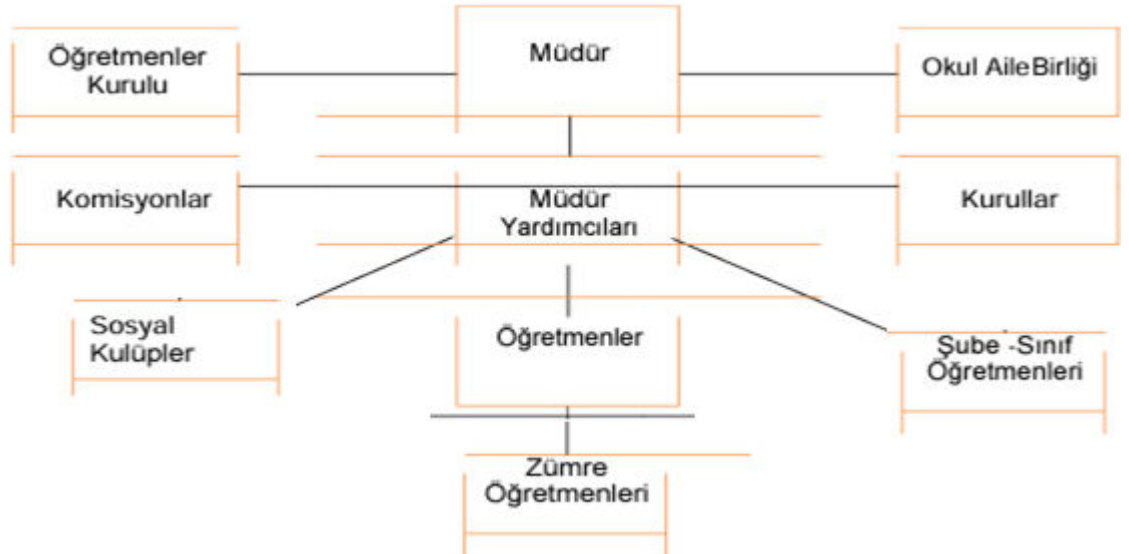
Çalışma sonuçlarına göre geliştirmeye açık alanlar öncelik sırasına göre aşağıda sıralanmıştır;

- 1- Kurum içi iklim
- 2- Çalışanların motivasyonu
- 3- Kurumsal değerler
- 4- Kurum içi iletişim
- 5- Çalışanların güçlendirilmesi ve karar alma süreçlerine etkin katılımları,
- 6- Bilgi paylaşımı ve birimler arası koordinasyon,

Gerçekleştirilen analizlere göre kurumun güçlü olduğu alanlar öncelik sırasına göre:

- 1- Kurum çalışanları arasındaki iş birliği
- 2- Güçlü bir AR-GE alt yapısı
- 3- Öğretmenlerin proje hazırlama süreçlerine katılımları
- 4- Yöneticilerin katılımcılığı desteklemeleri
- 5- Yeni fikirlere ve uygulamalara uyum

### 2.7.1. Teşkilat Yapısı



Şekil 2. Teşkilat Yapısı



Şekil 3. Teşkilat Şeması

## 2.7.2. İnsan Kaynakları

Tablo 8. Çalışanların Görev Dağılımı

Çalışanın Ünvanı	Görevleri
Okul Müdürü	Yönetmelikteki Görevler
Müdür Yardımcısı	Yönetmelikteki Görevler
Öğretmenler	Yönetmelikteki Görevler
Yardımcı Hizmetler Personeli	Yönetmelikteki Görevler

Tablo 9. İdari Personelin Hizmet Süresine İlişkin Bilgiler

Hizmet Süreleri	2024 Yılı İtibarıyla	
	Kişi Sayısı	%
1-4 Yıl	0	0
5-6 Yıl	0	0
7-10 Yıl	0	0
10 Yıl ve Üzeri	2	100

Tablo 10. Okul/Kurumda Oluşan Yönetici Sirkülasyonu Oranı

	Yıl İçerisinde Okul/Kurumdan Ayrılan Yönetici Sayısı			Yıl İçerisinde Okul/Kurumda Göreve Başlayan Yönetici Sayısı		
	2021	2022	2023	2021	2022	2023
TOPLAM	1	1	0	1	1	0

**Tablo 11. İdari Personelin Katıldığı Hizmet İçi Programları**

Adı ve Soyadı	Görevi	2021-2023 Yılları Arasında Katıldığı Toplam Hizmet İçi Kurs/Seminer Sayısı
Gülhan BAKİ	Müdür	8
Tuğba ÖZDEMİR	Müdür Yardımcısı	36

**Tablo 12. Öğretmenlerin Hizmet Süreleri (2024 Yılı İtibarıyla)**

Hizmet Süreleri	Branşı	Kadın	Erkek	Hizmet Yılı	Toplam
1-3 Yıl					
7-10 Yıl	Din Kültürü ve Ahlak Bilgisi	1	0	8	1
11-15 Yıl	Beden Eğitimi	1	0	14	1
	Bilişim Teknolojileri	0	1	14	1
	Matematik	0	1	14	1
	İngilizce	1	0	15	1
16-20	Okul Öncesi	1	0	13	1
	Fen Bilimleri	1	0	18	1
20 ve üzeri	Türkçe	1	0	17	1
	Sosyal Bilgiler	0	1	23	1

**Tablo 13. Kurumda Gerçekleşen Öğretmen Sirkülasyonunun Oranı**

	Yıl İçerisinde Kurumdan Ayrılan Öğretmen Sayısı			Yıl İçerisinde Kurumda Göreve Başlayan Öğretmen Sayısı		
	2021	2022	2023	2021	2022	2023
TOPLAM	1	0	0	1	0	0

**Tablo 14. Öğretmenlerin Katıldığı Hizmet İçi Eğitim Programları**

Adı ve Soyadı	Branşı	2021-2023 Yılları Arasında Katıldığı Toplam Hizmet İçi Kurs/Seminer Sayısı
Bekir ÇALIŞKAN	Sosyal Bilgiler	17
Büşra AKATA	Beden Eğitimi	14
Çağla TÜMÜRLEK	Fen Bilimleri	12
Emrah KÖSETÜRK	Bilişim Teknolojileri	15
Hatice YILMAZ	Din Kültürü ve Ahlak Bilgisi	15
Koray BAHADIR	Matematik	12
Mercan ŞAHİN EROL	İngilizce	15

Tuba YILMAZ GENÇ	Türkçe	25
Zuhal CEBECİ	Okul Öncesi	21

**Tablo 15. Kurumdaki Mevcut Hizmetli/ Memur Sayısı**

	Görevi	Erkek	Kadın	Eğitim Durumu	Hizmet Yılı	Toplam
1	Memur	0	0	-	-	-
2	Hizmetli	0	0	-	-	-
3	Yardımcı Hizmetler Personeli TYT	0	1	-	1	1

**Tablo 16. Okul/kurum Rehberlik Hizmetleri**

Mevcut Kapasite				Mevcut Kapasite Kullanımı ve Performans					
Psikolojik Danışman Norm Sayısı	Görev Yapan Psikolojik Danışman Sayısı	İhtiyaç Duyulan Psikolojik Danışman Sayısı	Görüşme Odası Sayısı	Danışmanlık Hizmeti Alan			Rehberlik Hizmetleri İle İlgili Düzenlenen Eğitim/Paylaşım Toplantısı vb. Faaliyet Sayısı		
				Öğrenci Sayısı	Öğretmen Sayısı	Veli Sayısı	Öğretmenlere Yönelik	Öğrencilere Yönelik	Velilere Yönelik
0	0	1	0	0	0	0	0	0	0

## 2.7.3. Teknolojik Düzey

**Tablo 17. Teknolojik Araç-Gereç Durumu**

Araç-Gereçler	2021	2022	2023	İhtiyaç
Akıllı Tahta Sayısı	9	9	9	
Masaüstü Bilgisayar Sayısı	19	19	19	
Taşınabilir Bilgisayar Sayısı	9	9	9	
Projeksiyon Sayısı	5	5	5	
TV Sayısı	2	2	2	
Yazıcı Sayısı	8	8	8	
Fotokopi Makinası Sayısı	2	2	3	

**Tablo 18. Fiziki Mekân Durumu**

Fiziki Mekân	Var	Yok	Adedi	İhtiyaç	Açıklama
Öğretmen Çalışma Odası	x		1	0	
Ekipman Odası		x	0		
Kütüphane	x		1	0	
Rehberlik Servisi		x	0	1	
Resim Odası		x	0		
Müzik Odası		x	0		
Çok Amaçlı Salon		x	0		
Spor Salonu		x	0		

## 2.7.4. Mali Kaynaklar

Tablo 19. Kaynak Tablosu

Kaynaklar	2024	2025	2026	2027	2028
Genel Bütçe	20.000	50.000	60.000	70.000	80.000
Okul Aile Birliđi	0	0	0	0	0
Özel İdare	0	0	0	0	0
Kira Gelirleri	0	0	0	0	0
Döner Sermaye	0	0	0	0	0
Dış Kaynak/Projeler	20.000	30.000	40.000	50.000	60.000
Diđer(Anasımfi Aidatları)	5.000	6.000	7.000	8.000	9.000
TOPLAM	45.000	86.000	107.000	128.000	149.000

Tablo 20. Harcama Kalemler

Harcama Kalemi	Çeşitleri
Personel	
Onarım	Okul/kurum binası ve tesisatlarıyla ilgili her türlü küçük onarım; makine, bilgisayar, yazıcı vb. bakım giderleri
Sosyal-sportif faaliyetler	Etkinlikler ile ilgili giderler
Temizlik	Temizlik malzemeleri alımı
İletişim	Telefon, faks, internet, posta, mesaj giderleri
Kırtasiye	Her türlü kırtasiye ve sarf malzemesi giderleri

Tablo 21. Gelir-Gider Tablosu

Yıllar	2021		2022		2023	
	Gelir	Gider	Gelir	Gider	Gelir	Gider
Harcama Kalemleri						
Temizlik		4500		5000		5500
Küçük Onarım		3000		4500		6000
Bilişim Araçları Harcamaları		1000		1500		2500
Büro Makinaları Harcamaları		1500		2000		3500
Telefon		0		0		0
Sosyal Faaliyetler		1100		500		500
Kırtasiye		1000		1500		3000
TOPLAM	12100	12100	15000	15000	21000	210000

## 2.7.5. İstatistik Veriler

### Proje Çalışmaları

\*Kayabaşı Ortaokulu'nda 2021-2022 Eğitim Öğretim yılında 2, 2022-2023 Eğitim Öğretim yılında 0 adet ve 2023-2024 Eğitim Öğretim yılında 0 adet eTwinning proje yürütülmüştür.

\* 2021-2022 Eğitim Öğretim yılında 6, 2022-2023 Eğitim Öğretim yılında 2 adet ve 2023-2024 Eğitim Öğretim yılında 1 adet Ulusal TEKNOFEST/TEKNO ORDU Projesi kapsamında başvuru yapılmıştır.

\*2021-2022 Eğitim Öğretim yılında 1, 2022-2023 Eğitim Öğretim yılında 0 adet TÜBİTAK 2204 ve 2022-2023 Eğitim Öğretim yılında 1 adet TÜBİTAK 4006 Araştırma Projeleri yarışmasına başvuru yapılmış ve başvuru bölge sergisinde sergilenmeye değer bulunmuştur.

### Sosyal Kültürel Etkinlikler:

\*Her yıl düzenli olarak halka açık olarak sergilenen 'Tiyatro Gösterisi', 'Resim Sergisi', 'Anneler Günü Etkinliği', 'Yıl Sonu Etkinliği ve Kermes', Gençlik ve Spor İl Müdürlüğü ile ortak çocuk oyunları etkinlikleri, Sinema ve Tiyatro etkinlikleri yapılmaktadır.

### Akademik Etkinlikler ve Başarıyı Arttırmaya Yönelik Önlemler

\*2021-2022 Eğitim öğretim yılı öğrenme kayıplarının tespit edilmesi için sene başı hazır bulunuşluk sınavı ile öğrenci seviyeleri ve eksik öğrenmeler tespit edilmiştir. Aylık yapılan deneme sınavları ile bu öğrenmelerin tamamlanıp tamamlanmadığı takip edilmektedir. Bu çalışma ile ilgili istatistiki bilgiler okulda muhafaza edilmektedir.

### Özel Eğitim ve Rehberlik Çalışmaları

\*Velilere yönelik rehberlik servisi ve Okul idaresince yapılan 3 bilgilendirme toplantısı,

\*Ailelere yönelik bağımlılık eğitimi,

\*Öğrencilere yönelik, Sınav Kaygısı, Stres Yönetimi, LGS, Yaşam Penceresi vb. etki etkinlikler yapılmıştır. Bu çalışma ile ilgili istatistiki bilgiler okulda muhafaza edilmektedir.

### Sportif Etkinlikler

\*Kayabaşı Ortaokulu'nda Tekvando alanında ders dışı eğitim çalışmaları yapılmaktadır. Bu çalışma ile ilgili istatistiki bilgiler okulda muhafaza edilmektedir.

\* Flour Curling Küçük Erkekler; Bölge 1.ligi,Küçük Kızlar; Türkiye 3.lüğü,

Yıldız Kızlar ;İl 2.ligi.

\* DART;Yıldız Erkekler İl 2.ligi,

**Tablo 22. Öğrenci Sayıları**

SINIFI	Kız	Erkek	Toplam
Anasınıfı-A	7	12	19
5-A	10	12	22
6-A	12	14	26
7-A	11	13	24
8-A	16	10	26
Anasınıfı Hafif Düzeyde Zihinsel Yetersizlik	0	1	1
Anasınıfı Dikkat Eksikliği ve Hiperaktivite Bozukluğu	0	1	1
Anasınıfı Dil ve Konuşma Bozukluğu	1	0	1
5-A Özel Öğrenme Güçlüğü	0	1	1
7-A Hafif Düzeyde Zihinsel Yetersizlik	0	1	1
8-A Özel Öğrenme Güçlüğü	0	1	1

## 2.8. Çevre Analizi (PESTLE)

Çevre analiziyle okulumuz üzerinde etkili olan veya olabilecek politik, ekonomik, sosyo-kültürel, teknolojik, yasal çevresel dış etkenlerin tespit edilmesi amaçlanır. Dış çevreyi oluşturan unsurlar (nüfus, demografik yapı, coğrafi alan, kentsel gelişme, sosyokültürel hayat, ekonomik, sosyal, politik, kültürel durum, çevresel, teknolojik ve rekabete yönelik etkenler vb.) okul ve kurumun kontrolü dışındaki koşullara bağlı ve farklı eğilimlere sahiptir.

**Tablo 23. PESTLE Analiz Tablosu**

Politik-Yasal etkenler	Ekonomik etkenler
<ul style="list-style-type: none"><li>● Kalkınma Planı ve Orta Vadeli Program,</li><li>● Bakanlık, il ve ilçe stratejik planlarının incelenmesi,</li><li>● Yasal yükümlülüklerin belirlenmesi,</li><li>● Oluşturulması gereken kurul ve komisyonlar,</li><li>● Okulun çevresindeki politik durum.</li><li>● Eğitim alanında bilinçli atılımlar</li><li>● Okul öncesi eğitime verilen önem</li></ul>	<ul style="list-style-type: none"><li>● Okul/kurumun bulunduğu çevrenin genel gelir durumu,</li><li>● Eğitime ayrılan kaynak</li><li>● Okulun gelirini arttırıcı unsurlar,</li><li>● Okulun giderlerini arttıran unsurlar,</li><li>● Tasarruf sağlama imkânları,</li><li>● İşsizlik durumu,</li><li>● Mal-ürün ve hizmet satın alma imkânları,</li><li>● Kullanılabilir bütçe</li></ul>
Sosyokültürel etkenler	Teknolojik etkenler



<ul style="list-style-type: none"> <li>● Kariyer beklentileri,</li> <li>● Ailelerin ve öğrencilerin bilinçlenmeleri,</li> <li>● Aile yapısındaki değişimler (geniş aileden çekirdek aileye geçiş, erken yaşta evlenme vs.),</li> <li>● Nüfus artışı,</li> <li>● Göç,</li> <li>● Nüfusun yaş gruplarına göre dağılımı,</li> <li>● Hayat beklentilerindeki değişimler (Hızlı para kazanma hırısı, lüks yaşama düşkünlük, kırsal alanda kentsel yaşam),</li> <li>● Beslenme alışkanlıkları,</li> <li>● Değerler, mesleki etik kuralları vb.</li> </ul>	<ul style="list-style-type: none"> <li>● Okulun teknoloji kullanım durumu</li> <li>● e- Devlet uygulamaları,</li> <li>● Dijital Platformlar üzerinden uzaktan eğitim imkânları,</li> <li>● Okulun sahip olmadığı teknolojik araçlar</li> <li>● Personelin ve öğrencilerin teknoloji kullanım kapasiteleri,</li> <li>● Personelin ve öğrencilerin sahip olduğu teknolojik araçlar,</li> <li>● Teknoloji alanındaki gelişmeler</li> <li>● Teknolojinin eğitimde kullanımı</li> </ul>
<b>Çevresel Etkiler</b>	
<ul style="list-style-type: none"> <li>● Hava ve su kirlenmesi,</li> <li>● Toprak yapısı,</li> <li>● Bitki örtüsü,</li> <li>● Doğal kaynakların korunması için yapılan çalışmalar,</li> <li>● Çevrede yoğunluk gösteren hastalıklar,</li> <li>● Doğal afetler (deprem kuşağında bulunma, Covid 19, kene vakaları vb.)</li> </ul>	

## 2.9. GZFT Analizi

Durum analizi kapsamında kullanılabilen temel yöntemlerden biri GZFT (Güçlü Yönler, Zayıf Yönler, Fırsatlar ve Tehditler) analizidir. GZFT analiziyle Müdürlüğümüzün başarısı üzerinde kilit role sahip faktörler tespit edilmiş ve stratejik kararlara esas teşkil edecek şekilde yorumlanmıştır.

Planlama yaklaşımının katılımçılık esası üzerine kurgulanması sebebiyle durum analizi aşamasında Müdürlüğümüz birimlerinden GZFT (Güçlü Yönler, Zayıf Yönler, Fırsatlar ve Tehditler) Analizi için veri sağlanmıştır.

Bu bağlamda veri toplama aracı geliştirilerek birimlerden, 2024-2028 yılları arasında tamamlanan faaliyetler, eklenecek faaliyet/icraat/projelere karar verilirken mevcut stratejik plan kapsamındaki hedefler ile birimlerce yürütülen makro düzeydeki faaliyet/icraat/projelerin göz önünde bulundurulması istenmiştir.

Müdürlüğümüzce yapılan GZFT Analizinde tespit edilen, Müdürlüğümüzün güçlü ve zayıf yönleri ile Müdürlüğümüz için fırsat ve tehdit olarak görülebilecek unsurlar aşağıda sunulmuştur.

## 2.9.1. Güçlü ve Zayıf Yönler

### Güçlü Yönler

- Sosyal, sportif ve kültürel etkinliklere yüksek talep olması
- Akademik başarının il ortalaması üzerinde olması
- Yerel ve ulusal projelere katılım oranındaki artış
- Öğrenci başına okunan kitap sayısının yüksek olması
- Okulda devamsızlık oranının düşük olması
- Okula hayırsever desteğinin istenilen düzeyde olması
- Aile-okul iş birliğinin güçlü olması
- Köklü bir kurum kültürüne sahip olunması
- Ekip ruhuyla tüm çalışmaların gerçekleştirilmesi
- Proje tabanlı çalışmaların yürütülmesi
- Yönetici ve öğretmenlerin mesleki yeterliliklerinin üst düzeyde olması
- Yönetici-öğretmen-öğrenci ve veli iletişiminin güçlü olması
- İç ve dış paydaşlarla iş birlikçi faaliyetlerin yüksek düzeyde olması
- Sosyal etkinliklere elverişli mekânların olması
- Ders içi ve ders dışı etkinliklere katılım oranının yüksek oluşu

### Zayıf Yönler

- İnternetin öğrenciler üzerindeki olumsuz etkileri
- Velilerin eğitim sürecine sürekli müdahale etmeleri
- Okulda disiplin sorunlarının yaşanması
- Çevresel faktörlerin öğrenciler üzerindeki olumsuz etkileri
- Yabancı dil seviyesinin istenilen düzeyde olmaması
- Sportif faaliyetler için yeterli düzeyde bir alana sahip olunmaması
- Akıllı tahtalardan faydalanma düzeyinin düşük oluşu

## 2.9.2. Fırsatlar ve Tehditler

### Fırsatlar

- Bakanlığın eğitim alanında gerçekleştirdiğini yenilikçi çalışmaları
- Öğretmen ve yöneticilerin mesleki gelişimlerine yönelik düzenlenen hizmet içi kurs/seminer sayısının yeterli düzeyde olması
- İlimizin manevi ve kültürel zenginliklere sahip olması
- Milli Eğitim Müdürlüğünün projelerden sağladığı fon kaynaklarının yüksek düzeyde olması
- Eğitimde fırsat eşitliğinin sağlanması
- Eğitime ayrılan kaynak miktarının yüksek oluşu

- Doğa ve çevre bilincine sahip vatandaş oranının yüksek olması
- İlimizin kalkınmada öncelikli iller arasında yer alıyor olması
- İlimizde genç nüfusun fazla oluşu
- Yerel medyanın eğitim çalışmalarına destek veriyor olması
- İlimizde havalimanının var olması
- İlimizin coğrafik konumunun çevre illere göre avantajlı bir konumda olması
- İl geneli yüksek lisans ve doktora mezunu birey sayısının yüksek olması

### Tehditler

- Teknolojinin hızlı gelişmesiyle birlikte yeni üretilen cihaz ve makinelerin yüksek maliyeti
- Kitle iletişim araçlarının öğrenciler üzerindeki olumsuz etkileri
- Velilerin eğitime yönelik duyarlılık düzeylerindeki farklılıklar
- Mevzuat değişiklikleri
- Okul çevresi güvenliği
- Toplumsal yapı bozuklukları
- Madde bağımlılığının artması
- Hayırsever desteklerinin istenilen düzeyde olmaması

Tespitler ve sorun alanları önceki bölümlerde verilen durum analizi aşamalarında öne çıkan, durum analizini özetleyebilecek türde ifadelerden oluşmaktadır. İhtiyaçlar ise bu tespitler ve sorun alanları dikkate alındığında ortaya çıkan ihtiyaçları ve gelişim alanlarını ortaya koymaktadır.

Durum analizinde yer alan her bir bölümde yapılan analizler sonucunda belirlenmiş olan tespitler ve ihtiyaçlardan yola çıkılarak Müdürlüğümüzün stratejik planının mimarisi oluşturulmuştur.

**Tablo 24. GZFT Listesi**

İç Çevre		Dış Çevre	
Güçlü Yönler	Zayıf Yönler	Fırsatlar	Tehditler
<b>Öğrenciler</b> Öğrenci devamsızlık oranının düşük olması, Okulumuzun güvenlik problemlerinin olmaması, Öğrencilerin sosyal yönden gelişmeleri	<b>Öğrenciler</b> Okuma anlama oranının yetersizliği Teknolojinin olumsuz etkileri Çevre faktörleri Yabancı dil yeterliliği	<b>Politik</b> Ekonomik büyümeye ve kalkınmaya paralel olarak eğitim, kültür ve bilime talebin artması AB uyum sürecinin eğitime olumlu katkısı Okul öncesi eğitime verilen önem Eğitim alanında bilinçli atılımlar	<b>Politik</b> Eğitim sisteminde sürekli yenilenen programlar Destek personel yetersizliği Sınav sistemindeki değişiklikler
<b>Çalışanlar</b> Kurum kültürü Ekip ruhu	<b>Çalışanlar</b> Destek Personel sayısı	<b>Ekonomik</b> Eğitime ayrılan kaynak	<b>Ekonomik</b> Okulumuza çevresinin çok hızlı gelişmesine bağlı

<ul style="list-style-type: none"> <li>- Proje tabanlı etkinlikler</li> <li>- Yöneticilerin yeterlilik düzeyi</li> <li>- Yönetici-öğretmen-öğrenci ve veli iletişimi</li> <li>- İş birlikçi faaliyetler</li> </ul>		<ul style="list-style-type: none"> <li>- Hayırseverler</li> <li>- Mezunlar</li> </ul>	<ul style="list-style-type: none"> <li>- olarak öğrenci sayısının artması ve okulun yetersiz duruma düşme tehdidi</li> <li>- Teknolojinin hızlı gelişmesiyle birlikte yeni üretilen cihaz ve makinelerin maliyeti</li> </ul>
<b>Veliler</b> <ul style="list-style-type: none"> <li>- İlgili velilerin fazla olması</li> </ul>	<b>Veliler</b> <ul style="list-style-type: none"> <li>- Velilerin sosyal, kültürel ve ekonomik yönden zayıf olması</li> <li>- Problem çözmedeki isteksizlik</li> </ul>	<b>Sosyolojik</b> <ul style="list-style-type: none"> <li>- Ailelerin çocuklarını okutma istekleri</li> <li>- İhtiyaçlara uygun projeler</li> </ul>	<b>Sosyolojik</b> <ul style="list-style-type: none"> <li>- Olumsuz çevre koşullarından kaynaklı rehberlik ihtiyacı</li> <li>- Kitle iletişim araçlarının olumsuz etkileri</li> <li>- Göç alınması</li> </ul>
<b>Bina ve Yerleşke</b> <ul style="list-style-type: none"> <li>- Derslik başına düşen öğrenci sayısı</li> <li>- Öğretmen başına düşen öğrenci sayısı</li> <li>- Oyun bahçesi</li> </ul>	<b>Bina ve Yerleşke</b> <ul style="list-style-type: none"> <li>- Yeni bina ihtiyacı</li> <li>- Okulun fiziki durumunun yetersiz olması</li> <li>- Sportif faaliyetler için kapalı spor salonunun olmaması</li> </ul>	<b>Teknolojik</b> <ul style="list-style-type: none"> <li>- Teknolojinin eğitim üzerindeki etkisi</li> <li>- Teknolojinin sağladığı yeni öğrenme ve bilgi paylaşımı imkânlarının çokluğu</li> </ul>	<b>Teknolojik</b> <ul style="list-style-type: none"> <li>- Teknolojinin kişiler üzerindeki olumsuz etkileri</li> </ul>
<b>Donanım</b> <ul style="list-style-type: none"> <li>- Bilişim teknolojileri sınıfı</li> <li>- Etkileşimli tahtalar</li> </ul>	<b>Donanım</b> <ul style="list-style-type: none"> <li>- Bilişim teknolojileri sınıfındaki bilgisayarların eski olması</li> </ul>	<b>Mevzuat-Yasal</b> <ul style="list-style-type: none"> <li>- Eğitimde fırsat eşitliği</li> </ul>	<b>Mevzuat-Yasal</b> <ul style="list-style-type: none"> <li>- Velilerin eğitime yönelik duyarlılık düzeylerindeki farklılıklar</li> <li>- Mevzuat değişiklikleri</li> </ul>
<b>Bütçe</b> <ul style="list-style-type: none"> <li>- Okul aile birliği</li> <li>- Hayırsever destekleri</li> </ul>	<b>Bütçe</b> <ul style="list-style-type: none"> <li>- Bütçe dağılımı</li> </ul>	<b>Ekolojik</b> <ul style="list-style-type: none"> <li>- Çevre bilincindeki artış</li> </ul>	<b>Ekolojik</b> <ul style="list-style-type: none"> <li>- Çevre temalı düzenlemelerin yenilenememesi ve uygulamada yaşanan problemler</li> </ul>
<b>Yönetim Süreçleri</b> <ul style="list-style-type: none"> <li>- Eşitlik</li> <li>- Liyakat</li> <li>- Anlayış</li> </ul>	<b>Yönetim Süreçleri</b> <ul style="list-style-type: none"> <li>- İzleme ve değerlendirme yetersizliği</li> <li>- Sivil toplum kuruluşları, üniversite ve diğer kamu kurumlarıyla işbirliği eksikliği</li> </ul>		
<b>İletişim Süreçleri</b> <ul style="list-style-type: none"> <li>- İletişim ağları</li> </ul>	<b>İletişim Süreçleri</b> <ul style="list-style-type: none"> <li>- Kayıtsız kalma</li> </ul>		

### 3. GELECEĞE BAKIŞ

Karşılıklı etkileşime açık ve azami düzeyde katılımcılığın (paydaşlar) sağlandığı çalışmalar çerçevesinde, Okulumuzun misyonu (varoluş nedeni), vizyonu (geleceğe bakışı), ilke ve değerleri (iş yapış tarzları) ile güçlü ve gelişmeye açık alanları tespit edilmiştir.

Paydaş beklentilerinin çalışmaya yansıtılmasını sağlamak amacıyla farklı kademe ve birimlerde görev yapmakta olan kişilerin tespit edilmesine gayret gösterilmiştir.

### 3.1. Misyon

Okulumuzda eğitim öğretim programı ve çevre faktörleri dikkate alınarak öğrencilerimizin duygu düşünce ve yeteneklerini geliştirmelerine ortam hazırlamak; bir üst öğrenim için gerekli eğitimi vermek.

### 3.2. Vizyon

Bilimsel teknolojilerin ışığında okuyan okutan araştıran özgür düşünen sorunlar çözebilen başkalarının haklarına saygılı ülkesini ve milletini seven ülkesine karşı sorumlu toplumsal hayatın her alanında hukukun üstünlüğüne inanan, gelişime açık çevre bilinci yüksek kendine güvenen katılımcı sorgulayan etkili ve nitelikli insan yetiştirmektir.

### 3.3. Temel Değerler

- 1-Her öğrencinin öğrenebileceğine inanırız, onların okulu sevmelerine ve okulumuz ile gurur duymalarına çalışırız.
- 2-Tüm ilişkilerde insana saygı esasını uygular; çalışan ve hizmet alanların beklenti, duygu ve düşüncelerine değer veririz.
- 3-Kurumsal ve bireysel gelişmenin “Sürekli Eğitim ve İyileştirme” anlayışının uygulanması sonucu gerçekleşeceğine inanırız ve bu doğrultuda eğitim ve iyileştirme sonuçlarını en etkin şekilde değerlendiririz.
- 4-Çalışmalarda etkililik ve verimliliğin ekip çalışmalarıyla sağlanacağı anlayışı kabullenilerek ekip çalışmalarına gereken önemi veririz.
- 5-Kurumsal ve bireysel gelişmelerin bilimsel verilerin uygulamaya geçirilmesiyle sağlanacağına inanırız.
- 6-Görev dağılımı ve hizmet sunumunda adil oluruz ve çalışanın kuruma katkısını tanıyıp takdir ederiz.
- 7-Kurum çalışanlarının Kayabaşı Ortaokulu Müdürlüğü'nün değerli bir ferdi olduğunu

hissettirerek burada çalışmaktan gurur duymasını sağlarız.

8-Çalışanlar arasında dayanışma ve işbirliğinin en üst düzeyde gerçekleşmesini sağlarız.

## 4. AMAÇ, HEDEF VE PERFORMANS GÖSTERGESİ İLE STRATEJİLERİN BELİRLENMESİ

### 4.1. Performans Göstergeleri İle Stratejilerin Belirlenmesi

#### Tema-1: Eğitim ve Öğretime Erişim

Eğitim ve öğretime erişim okullaşma ve okul terki, devam ve devamsızlık, okula uyum ve oryantasyon, özel eğitime ihtiyaç duyan bireylerin eğitime erişimi, yabancı öğrencilerin eğitime erişimi ve hayat boyu öğrenme kapsamında yürütülen faaliyetlerin ele alındığı temadır.

Tablo 25. Amaç 1, Hedef 1.1 Strateji Kartı

<i>Amaç 1</i>	Öğrencilerin eğitim öğretime etkin katılımlarıyla donanımlı olarak bir üst öğrenime geçişi sağlanacaktır.						
<i>Hedef 1.1.</i>	Öğrenme kayıpları önleyici çalışmalar yapılarak azaltılacaktır.						
<i>Performans Göstergeleri</i>	<b>Hedefe Etkisi (%)</b>	<b>Plan Dönemi Başlangıç Değeri</b>	<b>2024</b>	<b>2025</b>	<b>2026</b>	<b>2027</b>	<b>2028</b>
<i>PG 1.1.1. Bir eğitim ve öğretim yılında destekleme ve yetiştirme kurslarına kayıt yaptıran 8. Sınıf öğrenci oranı (%)</i>	100	20	21	22	23	24	25
<i>PG 1.1.2. Destekleme ve yetiştirme kurslarında yapılan ölçme ve değerlendirme sayısı</i>	30	8	10	10	10	10	10
<i>PG 1.1.3. 20 gün ve üzeri özürsüz devamsızlık yapan öğrenci oranı (%)</i>	40	1	1	1	0	0	0
<i>Koordinatör Birim</i>	Okul İdaresi						
<i>İş birliği Yapılacak Birimler</i>	İlçe Milli Eğitim Müdürlüğü						
<i>Riskler</i>	<ul style="list-style-type: none"><li>Okul dışı sosyal etkinliklere öğrenci katılımında güvenlik riskinin var olması</li><li>Mali ihtiyaçların teminindeki kaynak yetersizliği</li><li>Dezavantajlı bölgelerde sosyal etkinliklerin uygulanmasına yönelik zorluklar</li></ul>						
<i>Stratejiler</i>	S-1.1.1. Destekleme ve Yetiştirme Kurslarına katılım oranını artırabilmek için öğrenci ve velilere yönelik bilgilendirmeler gerçekleştirilecektir. S-1.1.2. Destekleme ve Yetiştirme Kurslarının amacına uygun işleyişini sağlayabilmek için gerekli tedbirler alınacaktır.						

	S-1.1.3. Öğrenci devamsızlık nedenleri tespit edilecek, devamsızlığa neden olan etmenler giderilecektir. S-1.1.4. Devamsızlık yapan öğrencilere ve velilerine yönelik rehberlik faaliyetleri yürütülecektir.
<b>Maliyet Tahmini</b>	79000
<b>Tespitler</b>	<ul style="list-style-type: none"> <li>Ailelerin akademik kaygı sebebiyle öğrencileri sosyal ve kültürel etkinliklere daha az göndermeleri</li> </ul>
<b>İhtiyaçlar</b>	<ul style="list-style-type: none"> <li>Öğrencileri sosyal, sportif, kültürel, akademik faaliyetlere yönlendirecek teşvik mekanizmalarının güçlendirilmesi</li> </ul>

**Tablo 26. Amaç 1, Hedef 1.2 Strateji Kartı**

<b>Amaç 1</b>	<b>Öğrencilerin eğitim öğretime etkin katılımlarıyla donanımlı olarak bir üst öğrenime geçişi sağlanacaktır.</b>						
<b>Hedef 1.2.</b>	Öğrencilerin akademik başarılarıyla birlikte sağlıklı yaşama, çevre bilincine ve girişimciliğe yönlendirici çalışmalar yürütülecektir.						
<b>Performans Göstergeleri</b>	<b>Hedefe Etkisi (%)</b>	<b>Plan Dönemi Başlangıç Değeri</b>	<b>2024</b>	<b>2025</b>	<b>2026</b>	<b>2027</b>	<b>2028</b>
<i>PG 1.2.1. Öğrenci başına okunan kitap sayısı</i>	20	5	6	7	8	9	10
<i>PG 1.2.2. Türkçe okuryazarlığı/Türkçe dersi yılsonu puan ortalaması</i>	15	68	70	72	75	75	80
<i>PG 1.2.3. Matematik okuryazarlığı/Matematik dersi yılsonu puan ortalaması</i>	15	72	75	75	80	85	85
<i>PG 1.2.4. Yabancı dil yılsonu puan ortalaması</i>	15	73	75	75	80	85	85
<i>PG 1.2.5. Akademik başarıyı artırmaya yönelik görüşme yapılan veli oranı (%)</i>	20	40	50	55	60	65	70
<i>PG 1.2.6. Sağlıklı beslenmeye ve çevre bilincine yönelik verilen eğitim sayısı</i>	15	2	2	2	2	3	3
<b>Koordinatör Birim</b>	Okul İdaresi						
<b>İş birliği Yapılacak Birimler</b>	İlçe Milli Eğitim Müdürlüğü Okul Aile Birliği						
<b>Riskler</b>	<ul style="list-style-type: none"> <li>Mali ihtiyaçların teminindeki kaynak yetersizliği</li> <li>Dezavantajlı bölgelerde sosyal hayata yönelik zorluklar</li> <li>Öğrencilerin okula devamının sağlanması hususunda okul-aile iş birliğinin yetersiz kalması</li> </ul>						
<b>Stratejiler</b>	<p>S-1.2.1. Okul kütüphanesi zenginleştirilecek, öğrencilerin kütüphaneden yararlanması sağlanacaktır.</p> <p>S-1.2.2. Öğrencilere ve velilere yönelik sağlıklı beslenmeye ve çevre bilincine yönelik bilgilendirme toplantıları yapılacak, etkinlikler düzenlenecektir.</p> <p>S-1.2.3. Öğrencilerin akademik başarılarını artırabilmek için öğrenci ve velilere yönelik toplantılar gerçekleştirilecektir.</p> <p>S-1.2.4. Okul bünyesinde proje tabanlı çalışmalar yürütülecek, ulusal ve uluslararası projelere katılım oranları artırılacaktır.</p>						
<b>Maliyet Tahmini</b>	21500						
<b>Tespitler</b>	<ul style="list-style-type: none"> <li>Ailelerin akademik kaygı sebebiyle öğrencileri sosyal ve kültürel etkinliklere daha az göndermeleri</li> <li>Destekleme ve Yetiştirme Kursları'nda devamsızlık oranının ve kapanan kurs sayısının fazla olması</li> </ul>						
<b>İhtiyaçlar</b>	<ul style="list-style-type: none"> <li>Öğrencileri sosyal, sportif, kültürel, akademik faaliyetlere yönlendirecek teşvik mekanizmalarının güçlendirilmesi</li> <li>Öğrenciler üzerinde sınav baskısı oluşturmayacak bir geçiş sistemi</li> <li>Öğrenme kayıplarını telafi edecek güçlü mekanizmalara ihtiyaç duyulması</li> </ul>						

## Tema-2: Eğitim Öğretimde Kalitenin Artırılması

Tablo 27. Amaç 2, Hedef 2.1 Strateji Kartı

<b>Amaç 2</b>	<b>Eğitim ve öğretimin niteliğinin geliştirilmesi sağlanacaktır.</b>						
<b>Hedef 2.1.</b>	Kurum personelinin mesleki gelişimlerinin artırılması sağlanacaktır.						
<b>Performans Göstergeleri</b>	<b>Hedefe Etkisi (%)</b>	<b>Plan Dönemi Başlangıç Değeri</b>	<b>2024</b>	<b>2025</b>	<b>2026</b>	<b>2027</b>	<b>2028</b>
<i>PG 2.1.1. Yöneticilerin katıldığı toplam hizmet içi kurs/seminer sayısı</i>	20	3	4	4	5	5	5
<i>PG 2.1.2. Öğretmenlerin katıldığı toplam hizmet içi kurs/seminer sayısı</i>	20	3	4	4	4	5	5
<i>PG 2.1.3. Öğretmenlerin mesleki gelişimlerine yönelik düzenlenen eğitimlere katılan öğretmen oranı</i>	20	90	95	95	95	95	95
<i>PG 2.1.4. Yüksek lisans eğitimini sürdüren veya tamamlayan öğretmen/iddareci sayısı</i>	20	3	4	4	5	5	6
<i>PG 2.1.5. Okul bünyesinde yürütülen onayı alınmış proje sayısı</i>	20	1	1	1	1	2	2
<b>Koordinatör Birim</b>	Okul İdaresi						
<b>İş birliği Yapılacak Birimler</b>	İlçe Milli Eğitim Müdürlüğü Üniversiteler Sivil Toplum Kuruluşları						
<b>Riskler</b>	Olağanüstü durumlarda (doğa kaynaklı afet) alt yapı bilişim ağında yaşanabilecek sorunlar						
<b>Stratejiler</b>	S-2.1.1. Mesleki gelişime yönelik gerçekleştirilen mahalli ve merkezi hizmet içi kurslara katılım sağlanacaktır. S-2.1.2. Üniversite ve STK'lerle iş birliği yapılarak uzman eğitimciler tarafından yönetici ve öğretmenlere yönelik eğitimler düzenlenecektir. S-2.1.3. Yönetici ve öğretmenlerin dijital platformlar aracılığıyla verilen eğitimlere katılımı sağlanacaktır. S-2.1.4. Öğretmenlere yönelik AR-GE destekli proje eğitimleri verilecektir. S-2.1.5. İlgili projelere katılım sağlanacak, okul bünyesinde projeler hazırlanacak ve uygulanacaktır.						
<b>Maliyet Tahmini</b>	9000						
<b>Tespitler</b>	<ul style="list-style-type: none"> <li>Eğitim teknolojilerinin eğitime entegrasyonunda yaşanan sorunlar</li> <li>Öğretmenlerin dijital yeterlikleri arasında farklılıklar bulunması</li> <li>Dijital içeriklerin sunulduğu platformların nitelik olarak geliştirilmeye açık olması</li> </ul>						
<b>İhtiyaçlar</b>	<ul style="list-style-type: none"> <li>Öğretmenlerin dijital yeterliklerini geliştirmek amacıyla hizmet içi eğitim faaliyetlerinin yapılması</li> <li>Dijital içeriklerin oluşturulması ve nihai kullanıcılara sunulması amacıyla platformların zenginleştirilmesi</li> <li>Öğretim programlarında kritik kazanımların analizlerinin yapılması</li> </ul>						

Tablo 28. Amaç 2, Hedef 2.2 Strateji Kartı

<b>Amaç 2</b>	<b>Eğitim ve öğretimin niteliğinin geliştirilmesi sağlanacaktır.</b>						
<b>Hedef 2.2.</b>	Öğrencilerin kültürel, sanatsal, sportif ve toplum hizmeti alanlarında ders dışı etkinliklere katılım oranı artırılabacaktır.						
<b>Performans Göstergeleri</b>	<b>Hedefe Etkisi (%)</b>	<b>Plan Dönemi Başlangıç Değeri</b>	<b>2024</b>	<b>2025</b>	<b>2026</b>	<b>2027</b>	<b>2028</b>
<i>PG 2.2.1. Okulda bir eğitim ve öğretim döneminde kültürel, sanatsal ve sportif alanlarda en az bir faaliyete katılan öğrenci oranı (%)</i>	25	45	50	55	60	65	70
<i>PG 2.2.2. Bir eğitim ve öğretim yılında en az iki sosyal sorumluluk ve toplum hizmeti çalışmalarına katılan</i>	25	45	50	55	60	65	70



<i>öğrenci oranı (%)</i>							
<i>PG 2.2.3. Okulda bir eğitim ve öğretim döneminde bilimsel, kültürel, sanatsal ve sportif alanlarda düzenlenen etkinlik sayısı</i>	25	3	3	3	4	4	4
<i>PG 2.2.4. Okulda düzenlenen sosyal sorumluluk ve toplum hizmetleri çalışma sayısı</i>	25	6	6	6	6	8	8
<b>Koordinatör Birim</b>	Okul İdaresi						
<b>İş birliği Yapılacak Birimler</b>	İlçe Milli Eğitim Müdürlüğü Okul Aile Birliği Belediyeler						
<b>Riskler</b>	<ul style="list-style-type: none"> <li>Okul dışı sosyal etkinliklere öğrenci katılımında güvenlik riskinin var olması</li> <li>Mali ihtiyaçların teminindeki kaynak yetersizliği</li> <li>Dezavantajlı bölgelerde sosyal etkinliklerin uygulanmasına yönelik zorluklar</li> </ul>						
<b>Stratejiler</b>	<p>S-2.2.1. Her bir öğrencinin bir kulüp faaliyetinde aktif olarak yer alması sağlanarak kulüp faaliyetlerinin etkinliği artırılabilecektir.</p> <p>S-2.2.2. Öğrencilerin seviyelerine uygun olarak toplumsal sorunların çözümüne katkı sağlamak ve farkındalık oluşturmak amacıyla spor, kültür, sanat, turizm ve sosyal hizmetler alanlarında toplum hizmeti faaliyetlerine katılımları artırılabilecektir.</p> <p>S-2.2.3. Okul bünyesinde yarışmalar düzenlenecektir.</p>						
<b>Maliyet Tahmini</b>	37000						
<b>Tespitler</b>	<ul style="list-style-type: none"> <li>Ailelerin akademik kaygı sebebiyle öğrencileri sosyal ve kültürel etkinliklere daha az göndermeleri</li> <li>Okulların, çevrelerinde bulunan ve öğrencilerin gelişimlerine katkı sunabilecek kurum ve kuruluşlarla yeterince etkileşim içinde olmaması</li> <li>Bağımlılık oluşturan (obezite, dijital bağımlılık vd.) unsurların erken yaşlarda ortaya çıkması</li> </ul>						
<b>İhtiyaçlar</b>	<ul style="list-style-type: none"> <li>Öğrencilerin sosyal, sportif, kültürel açıdan fırsat eşitliği temelinde desteklenme ihtiyacı</li> <li>Öğrencileri sosyal, sportif, kültürel faaliyetlere yönlendirecek teşvik mekanizmalarının güçlendirilmesi</li> <li>Okul bahçelerinde ve diğer eğitim ortamlarında geleneksel oyun alanı ihtiyacı</li> </ul>						

## Tema-3: Kurumsal Kapasite

Tablo 29. Amaç 3, Hedef 3.1 Strateji Kartı

<b>Amaç 3</b>	<b>Okulun eğitimin temel ilkeleri doğrultusunda niteliğini artırmak amacıyla kurumsal kapasite geliştirilecektir.</b>						
<b>Hedef 3.1.</b>	Okulun ihtiyaçları ve hedefleri doğrultusunda, fiziki mekânların iyileştirilmesi sağlanacaktır.						
<b>Performans Göstergeleri</b>	<b>Hedef Etkisi (%)</b>	<b>Plan Dönemi Başlangıç Değeri</b>	<b>2024</b>	<b>2025</b>	<b>2026</b>	<b>2027</b>	<b>2028</b>
<i>PG 3.1.1. Okulun iyileştirilen mekân sayısı</i>	35	1	1	1	1	2	2
<i>PG 3.1.2. Okulda kurulan ve iyileştirilmesi yapılan atölye sayısı</i>	35	1	1	1	1	2	2
<i>PG 3.1.3 Düzenlemesi yapılan oyun alanı sayısı</i>	30	2	3	3	5	5	5
<b>Koordinatör Birim</b>	Okul İdaresi						
<b>İş birliği Yapılacak Birimler</b>	İlçe Milli Eğitim Müdürlüğü Okul Aile Birliği AFAD						
<b>Riskler</b>	<ul style="list-style-type: none"> <li>Maliyetlerdeki öngörülemez artışlar</li> <li>Doğa kaynaklı afetler</li> <li>Tasarruf önceliklerindeki değişiklikler</li> </ul>						

<b>Stratejiler</b>	S-3.1.1. Fiziki mekânların (derslikler, spor salonu, kütüphaneler, atölyeler, açık hava oyun alanları vb.) İyileştirilmesi için kamu idareleri, belediyeler ve hayırseverlerle vb. iş birlikleri yapılacaktır. S-3.1.2. Okul, aile ve çevre iş birliği yapılarak fiziki mekânlar iyileştirilecektir. S-3.1.3. Okul-aile iş birliği, farkındalık geliştirme, bilgilendirme çalışmaları yapılacaktır.
<b>Maliyet Tahmini</b>	480000
<b>Tespitler</b>	Okullarda salgın ve bulaşıcı hastalıkların bulaş ve yayılma oranının yüksek olması
<b>İhtiyaçlar</b>	Eğitim binalarının niteliğinin artırılması için fiziksel imkânlarının iyileştirilmesi

**Tablo 30. Amaç 3, Hedef 3.2 Strateji Kartı**

<b>Amaç 3</b>	<b>Okulun eğitimin temel ilkeleri doğrultusunda niteliğini artırmak amacıyla kurumsal kapasite geliştirilecektir.</b>						
<b>Hedef 3,2.</b>	Eğitim ve öğretimin sağlıklı ve güvenli bir ortamda gerçekleştirilmesi için okul sağlığı ve güvenliği geliştirilecektir.						
<b>Performans Göstergeleri</b>	<b>Hedefe Etkisi (%)</b>	<b>Plan Dönemi Başlangıç Değeri</b>	<b>2024</b>	<b>2025</b>	<b>2026</b>	<b>2027</b>	<b>2028</b>
<i>PG 3.2.1. Okulda yaşanan kaza sayısı</i>	20	10	9	8	7	6	5
<i>PG 3.2.2. Akran zorbalığı ve siber zorbalıkla ilgili konularda eğitim alan öğretmen, öğrenci ve veli sayısı</i>	20	73	75	80	85	90	100
<i>PG 3.2.3. Sivil savunma eğitimlerine/tatbikatlarına katılan öğrenci ve öğretmen Oranı (%)</i>	20	90	95	95	96	97	98
<i>PG 3.2.4. Afet ve acil durum tatbikat sayısı</i>	20	2	2	2	2	2	2
<i>PG 3.2.5. Hijyen ve bulaşıcı hastalıklar ile ilgili konularda verilen eğitim alan öğrenci, öğretmen ve personel sayısı</i>	20	50	55	60	70	80	100
<b>Koordinatör Birim</b>	Okul İdaresi						
<b>İş birliği Yapılacak Birimler</b>	İlçe Milli Eğitim Müdürlüğü AFAD						
<b>Riskler</b>	<ul style="list-style-type: none"> <li>• Sunulacak eğitimler için paydaşların talebinin istenen düzeyde olmaması</li> <li>• İlgili paydaşlara sunulacak eğitimler için uzman personel sayısının ihtiyacı karşılamaması</li> </ul>						
<b>Stratejiler</b>	<p>S-3.2.1. Öğrenci, öğretmen ve velilerde farkındalık oluşturmak için akran zorbalığı, siber zorbalık, hijyen ve bulaşıcı hastalıklar konularında alan uzmanları ile iş birliğinde eğitimler düzenlenecektir.</p> <p>S-3.2.2. Doğa, insan ve teknoloji kaynaklı (deprem, sel, heyelan, yangın, çığ ve salgın hastalıklar vd.) afetlere karşı gerekli tedbirlerin alınması için çalışmalar yapılacaktır.</p> <p>S-3.2.3. Afet ve acil durum tatbikatları düzenlenecektir.</p> <p>S-3.2.4. Doğa, insan ve teknoloji kaynaklı (deprem, sel, heyelan, yangın, çığ ve salgın hastalıklar vd.) konularında alan uzmanları ile iş birliğinde öğretmen ve öğrencilere farkındalık eğitimleri verilecektir.</p> <p>S-3.2.5. Eğitim ortamları iş sağlığı ve güvenliği yönergesine uygun hâle getirilecektir.</p>						
<b>Maliyet Tahmini</b>	50000						
<b>Tespitler</b>	• Kaynaştırma/bütünleştirme uygulamaları yoluyla eğitim hakkında ilgili paydaşların yeterli düzeyde bilgi sahibi olmaması						
<b>İhtiyaçlar</b>	• Öğretmenler, okul yöneticileri ve diğer personel ile ailelerin özel eğitim ihtiyacı olan öğrencilere yönelik bilgi, beceri, tutum ve farkındalıklarının geliştirilmesi						

## 4.2. Maliyetlendirme

Kayabaşı Ortaokulu Müdürlüğü 2024-2028 Stratejik Planı'nın maliyetlendirilmesi sürecindeki temel gaye; stratejik amaç, hedef ve stratejilerin gerektirdiği maliyetlerin ortaya konulması suretiyle politika tercihlerinin ve karar alma sürecinin rasyonelleştirilmesine katkıda bulunmaktır. Bu sayede stratejik plan ile bütçe arasındaki bağlantı güçlendirilecek ve harcamaların önceliklendirilme süreci iyileştirilecektir.

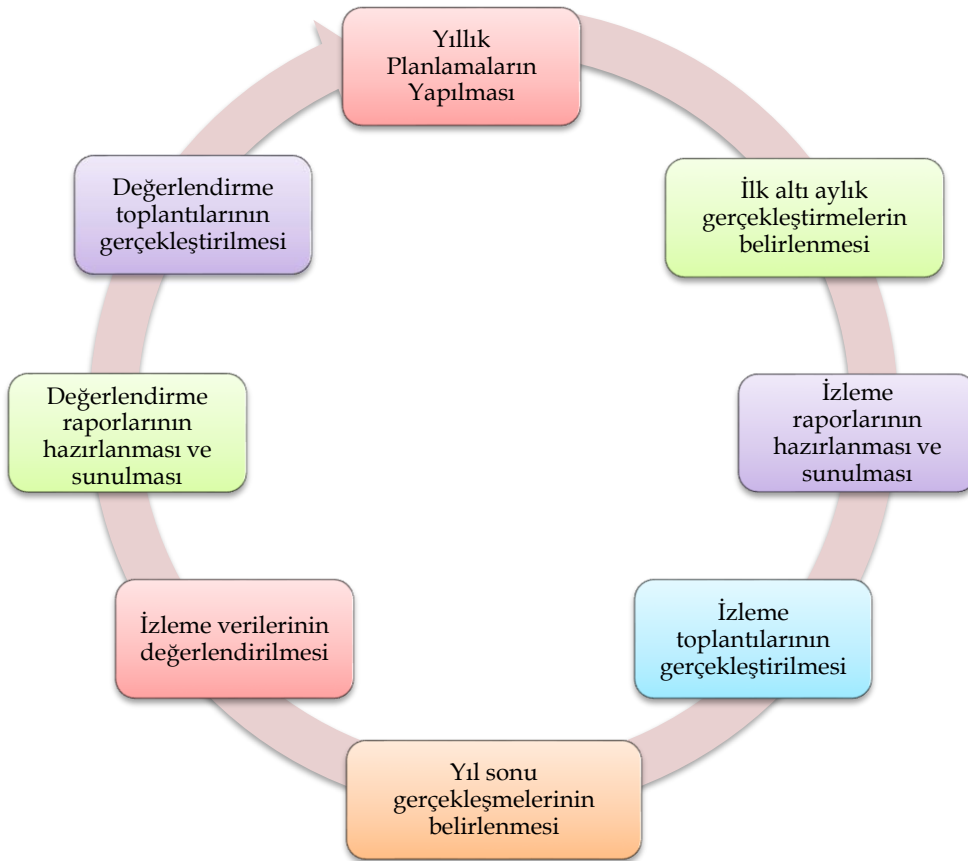
**Tablo 31. Tahmini Maliyet Tablosu**

<b>Amaç-Hedef</b>	<b>2024</b>	<b>2025</b>	<b>2026</b>	<b>2027</b>	<b>2028</b>
<b>Amaç 1</b>	<b>15000</b>	<b>18000</b>	<b>20000</b>	<b>22500</b>	<b>25000</b>
<i>Hedef 1.1.</i>	12500	13500	15500	17500	20000
<i>Hedef 1.2.</i>	2500	4500	4500	5000	5000
<b>Amaç 2</b>	<b>7500</b>	<b>8500</b>	<b>9000</b>	<b>10000</b>	<b>11000</b>
<i>Hedef 2.1.</i>	2000	2500	1500	2000	1000
<i>Hedef 2.2.</i>	5500	6000	7500	8000	10000
<b>Amaç 3</b>	<b>85000</b>	<b>95000</b>	<b>105000</b>	<b>115000</b>	<b>130000</b>
<i>Hedef 3.1.</i>	80000	90000	95000	100000	115000
<i>Hedef 3.2.</i>	5000	5000	10000	15000	15000
<b>TOPLAM</b>	<b>107500</b>	<b>121500</b>	<b>134000</b>	<b>147500</b>	<b>166000</b>

## 5. İZLEME VE DEĞERLENDİRME

Yılda iki kez okulumuzun 2024–2028 Stratejik Planı'nda yer alan performans göstergelerinin gerçekleşme düzeyleri tespit edilecektir. Yılın ilk altı aylık döneminde planlama ekibi tarafından ara izleme gerçekleştirilecektir. Harcama birimlerinden sorumlu oldukları performans göstergeleri ve stratejiler ile ilgili gerçekleşme durumlarına ilişkin veriler toplanacaktır. İkinci izleme döneminde ise yılsonu gerçekleşme durumları tespit edilecektir. Hazırlanan rapor okul idaresine sunulacaktır.

Bu bağlamda; amaçlara ulaşabilmek için oluşabilecek riskler tespit edilerek gerekli tedbirlerin alınması sağlanacaktır. Stratejik plan değerlendirme raporu için belirlenmiş olan üç amaç ve bu amaçları gerçekleştirmek için konulmuş olan hedeflerden sorumlu olan birimlerin belirlenmiş olan sürelerde raporlarını hazırlamaları gerekmektedir.



Şekil 4. İzleme ve Değerlendirme Döngüsü

## 6. Tablo/Şekil/Grafikler ve Ekler

Tablo 1. Strateji Geliştirme Kurulu ve Stratejik Plan Ekibi Tablosu .....	5
Tablo 2. Yasal Yükümlülük ve Mevzuat Tablosu .....	8
Tablo 3. Üst Politika Belgeleri Analizi Tablosu .....	9
Tablo 4. Faaliyet Alanlar/Ürün ve Hizmetler Tablosu .....	10
Şekil 1.Paydaş Döngüsü .....	12
Tablo 5. Öğrenci Görüş Değerlendirme Tablosu .....	13
Tablo 6. Öğretmen Görüş Değerlendirme Tablosu .....	14
Tablo 7. Veli Değerlendirme Tablosu .....	14
Şekil 2. Teşkilat Yapısı .....	16
Şekil 3.Teşkilat Şeması .....	17
Tablo 8. Çalışanların Görev Dağılımı .....	17
Tablo 9. İdari Personelin Hizmet Süresine İlişkin Bilgiler .....	17
Tablo 10. Okul/Kurumda Oluşan Yönetici Sirkülasyonu Oranı.....	17
Tablo 11. İdari Personelin Katıldığı Hizmet İçi Programları .....	18
Tablo 12. Öğretmenlerin Hizmet Süreleri (2024 Yılı İtibarıyla) .....	18
Tablo 13. Kurumda Gerçekleşen Öğretmen Sirkülasyonunun Oranı .....	18
Tablo 14. Öğretmenlerin Katıldığı Hizmet İçi Eğitim Programları.....	18
Tablo 15. Kurumdaki Mevcut Hizmetli/ Memur Sayısı.....	19
Tablo 16. Okul/kurum Rehberlik Hizmetleri.....	19
Tablo 17. Teknolojik Araç-Gereç Durumu .....	20
Tablo 18. Fiziki Mekân Durumu .....	20
Tablo 19. Kaynak Tablosu .....	21
Tablo 20. Harcama Kalemler .....	21
Tablo 21. Gelir-Gider Tablosu .....	21
Tablo 22. Öğrenci Sayıları.....	23
Tablo 23. PESTLE Analiz Tablosu .....	23
Tablo 24. GZFT Listesi .....	26
Tablo 25. Amaç 1, Hedef 1.1 Strateji Kartı .....	29
Tablo 26. Amaç 1, Hedef 1.2 Strateji Kartı .....	30
Tablo 27. Amaç 2, Hedef 2.1 Strateji Kartı .....	31
Tablo 28. Amaç 2, Hedef 2.2 Strateji Kartı .....	31
Tablo 29. Amaç 3, Hedef 3.1 Strateji Kartı .....	32
Tablo 30. Amaç 3, Hedef 3.2 Strateji Kartı .....	33
Tablo 31. Tahmini Maliyet Tablosu.....	34
Şekil 4. İzleme ve Değerlendirme Döngüsü.....	35

**KAYABAŐI  
ORTAOKULU  
2024-2028  
STRATEJİK  
PLANI**